

MUĞLA SITKI KOÇMAN ÜNİVERSİTESİ
EDEBİYAT FAKÜLTESİ

DIŞ PAYDAŞ (MEZUN) MEMNUNİYET ANKETİ
2025-2026 RAPORU

Edebiyat Fakültesi

Kapsam: 3 memnuniyet boyutu ve bu boyutlardaki toplam 7 memnuniyet/değerlendirme sorusu ile bir açık uçlu görüş alanından oluşan 155 mezun yanıtı

Edebiyat Fakültesi Dış Paydaş (Mezun) Memnuniyet Anketi 2025-2026 Raporu

Bu rapor, 2025-2026 eğitim-öğretim yılı Dış Paydaş (Mezun) Memnuniyet Anketine verilen yanıtların Edebiyat Fakültesi düzeyinde değerlendirilmesi amacıyla hazırlanmıştır. Analiz 155 mezun yanıtını kapsamaktadır. Anket, toplam 3 memnuniyet boyutu ve her boyuttaki soruların toplamı olan 7 memnuniyet/değerlendirme sorusu ile bir açık uçlu görüş alanından oluşmaktadır.

Analizde Likert tipi sorular temel alınmıştır. Yüzde hesaplamalarında boş yanıtlar ilgili sorunun paydasına dahil edilmemiştir. Olumlu memnuniyet oranı, 'Katılıyorum' ve 'Kesinlikle Katılıyorum' yanıtlarının toplam geçerli yanıt içindeki payı olarak hesaplanmıştır. Kararsız oranı 'Kararsızım' yanıtlarını; olumsuz oran ise 'Katılmıyorum' ve 'Hiç Katılmıyorum' yanıtlarını göstermektedir. Memnuniyet boyutu yüzdeleri, ilgili boyutun altında yer alan sorulara verilen tüm geçerli yanıtlar birleştirilerek hesaplanmıştır.

Ankette yer alan 7 Likert tipi soruya verilen toplam 1.065 geçerli yanıt üzerinden Edebiyat Fakültesi genel olumlu mezun memnuniyet oranı %68,5 olarak hesaplanmıştır (Şekil 1).

Mezunların 'Edebiyat Fakültesi/Sosyal ve Beşeri Bilimler Fakültesi/İnsan ve Toplum Bilimleri Fakültesi gibi fakültelerde eğitim almak isteyen öğrencilere MSKÜ Edebiyat Fakültesini tavsiye ederim' maddesine verdiği olumlu yanıt oranı %80,7 düzeyindedir. Bu bulgu, fakültenin mezunlar nezdindeki dış paydaş tavsiye potansiyelinin güçlü olduğunu göstermektedir.



Şekil 1: 155 katılımcının genel yanıt dağılımı

Katılımcı Profili ve Değerlendirmesi

Anket yanıtları, mezunların yaş, mezun olunan bölüm/program ve eğitimle ilişkili işte çalışma durumu bakımından genel görünümünü vermektedir. Katılımcı profili, memnuniyet bulgularının yorumlanmasında destekleyici bilgi olarak değerlendirilmelidir.

Tablo 1: 155 katılımcının yaş aralığı, yanıt sayısı ve yaşların yanıtlardaki yaş dağılımı bakımından yüzdeler payı

Yaş Grubu	Yanıt Sayısı	Pay %
26-40	75	%48,4
18-25 yaş	56	%36,1
41-64	24	%15,5

Katılımcıların yaş dağılımı incelendiğinde, mezunların büyük bölümünün 40 yaş ve altındaki bireylerden oluştuğu görülmektedir. Bu durum, anket sonuçlarının ağırlıklı olarak yakın dönem mezunların görüşlerini yansıttığını göstermektedir (Bakınız Tablo 1).

Tablo 2’de ise eğitimle ilişkili işte çalışma durumu açık yanıtlar içerdiği için benzer ifadeler gruplanarak özetlenmiştir. Eğitimle ilişkili işte çalışma durumuna bakıldığında, mezunların %35,5’i alanıyla ilişkili bir işte çalıştığını, %43,9’u ise alanıyla ilişkili bir işte çalışmadığını belirtmiştir. Bu bulgu, eğitim-istihdam uyumunun geliştirilmesi gereken önemli bir alan olduğunu göstermektedir.

Ayrıca, yanıtların bir kısmının belirsiz veya boş olması, mezun istihdam verilerinin daha sistematik biçimde izlenmesine ihtiyaç bulunduğunu ortaya koymaktadır. Genel olarak katılımcı profili, mezunların kariyer gelişimi, istihdam olanakları ve mezuniyet sonrası destek mekanizmalarının güçlendirilmesinin önemini göstermektedir.

Tablo 2: 155 katılımcının ve eğitimle ilişkili işte çalışma durumu, yanıt sayısı ve mezun olunan bölüm/program ve eğitimle ilişkili işte çalışma durumu bakımından yüzdelik payı

Eğitimle İlgili İşte Çalışma Durumu	Yanıt Sayısı	Pay %
Hayır	68	%43,9
Evet	55	%35,5
Belirsiz/boş	25	%16,1
Kısmen/ilşkili	6	%3,9
Diğer/belirsiz	1	%0,6

Her Memnuniyet Boyutu için Memnuniyet Yüzdeleri

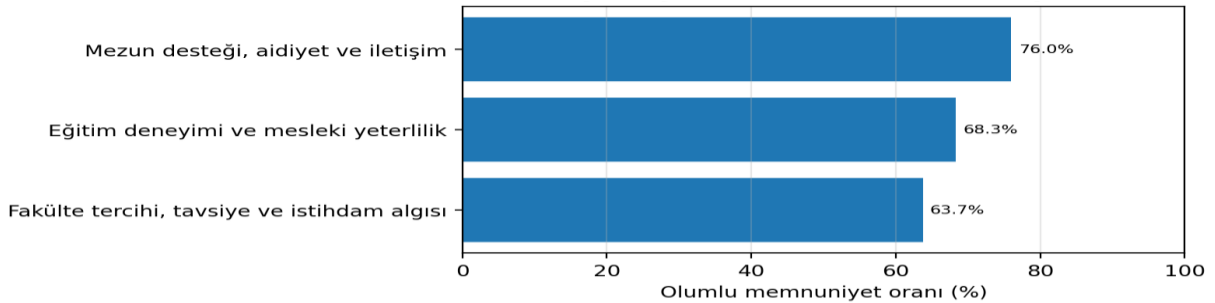
Likert tipi sorular üç memnuniyet boyutu altında değerlendirilmiştir. Sonuçlar, mezunların fakülteye yönelik genel memnuniyetinin olumlu olmakla birlikte bazı alanlarda iyileştirme ihtiyacının sürdüğünü göstermektedir.

En yüksek olumlu memnuniyet oranı (%76) **Mezun desteği, aidiyet ve iletişim** boyutunda görülmüştür. Bu durum, mezunların fakülteyle bağlarının güçlü olduğunu göstermektedir. **Eğitim deneyimi ve mesleki yeterlilik** boyutunda olumlu yanıt oranı %68,3'tür. Ancak olumsuz yanıt oranı (%19,9), uygulamalı eğitim ve mesleki becerilerin geliştirilmesine yönelik beklentilerin bulunduğunu göstermektedir. En düşük olumlu memnuniyet oranı (%63,7) **Fakülte tercihi, tavsiye ve istihdam algısı** boyutunda elde edilmiştir (Bakınız Şekil 2). Bu sonuç, özellikle mezuniyet sonrası istihdam ve eğitim-istihdam uyumu konularında geliştirme ihtiyacına işaret etmektedir.

Genel olarak bulgular, mezun aidiyetinin güçlü olduğunu; buna karşılık kariyer desteği, uygulamalı eğitim ve eğitim-istihdam uyumu alanlarında iyileştirme çalışmalarının önem taşıdığını göstermektedir.

Tablo 3: 155 katılımcının ve eğitimle ilişkili işte çalışma durumu, yanıt sayısı ve mezun olunan bölüm/program ve eğitimle ilişkili işte çalışma durumu bakımından yüzdelik payı

Memnuniyet Boyutu	Soru Aralığı	Soru Sayısı	Geçerli Yanıt	Olumlu %	Kararsız %	Olumsuz %
Eğitim deneyimi ve mesleki yeterlilik	S1-S2	2	306	%68,3	%11,8	%19,9
Fakülte tercihi, tavsiye ve istihdam algısı	S3-S5	3	455	%63,7	%10,3	%25,9
Mezun desteği, aidiyet ve iletişim	S6-S7	2	304	%76	%7,9	%16,1



Şekil 2: 155 katılımcının memnuniyet boyutlarına göre olumlu memnuniyet oranı (%)

Memnuniyet Boyutlarına Göre Ayrıntılı Değerlendirme

Her bir memnuniyet boyutu geçerli yanıtlar üzerinden yüzde memnuniyet, kararsız ve olumsuz oranları olarak rapor edilmiş olup (bakınız Tablo 3), aynı şekilde her bir boyut altında en yüksek ve en düşük memnuniyet oranına

sahip maddeler belirtilerek boyut bazında genel üç değerlendirme düzeyinden biri — güçlü, orta/geliştirilebilir ve öncelikli iyileştirme alanı— belirlenmiştir. Her bir memnuniyet boyut bazında ankette yer alan soru sırası, soru metni, olumlu memnuniyet yüzdesi, kararsız yanıt yüzdesi, olumsuz yanıt yüzdesi, olumlu soru sayısı ve geçerli yanıt sayısı ayrıca Tablo 4’de gösterilmiştir.

1. Eğitim deneyimi ve mesleki yeterlilik

Bu memnuniyet boyutu altında 2 soru yer almaktadır. Toplam 306 geçerli yanıt üzerinden olumlu memnuniyet oranı %68,3, kararsız oranı %11,8, olumsuz oranı ise %19,9 olarak hesaplanmıştır. Değerlendirme düzeyi: Orta/geliştirilebilir alan.

- En güçlü madde: S1 - Mezun olduğum programda aldığım eğitim başlangıçtaki beklentilerimi karşılamıştır. (%71,9).
- Geliştirme gerektiren madde: S2 - Mezun olduğum programda aldığım eğitim mesleki becerilerimi yeterli düzeyde karşılamaktadır. (%64,7).

2. Fakülte tercihi, tavsiye ve istihdam algısı

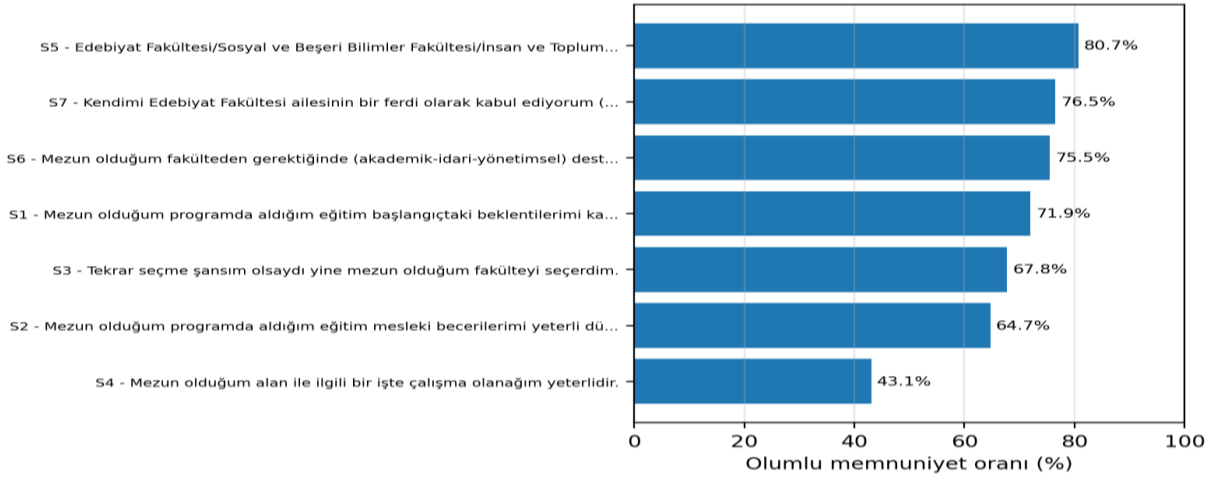
Bu memnuniyet boyutu altında 3 soru yer almaktadır. Toplam 455 geçerli yanıt üzerinden olumlu memnuniyet oranı %63,7, kararsız oranı %10,3, olumsuz oranı ise %25,9 olarak hesaplanmıştır. Değerlendirme düzeyi: Orta/geliştirilebilir alan.

- En güçlü madde: S5 - Edebiyat Fakültesi/Sosyal ve Beşeri Bilimler Fakültesi/İnsan ve Toplum Bilimleri Fakültesi gibi fakültelerde eğitim almak isteyen öğrencilere MSKÜ Edebiyat Fakültesini tavsiye ederim. (%80,7).
- Geliştirme gerektiren madde: S4 - Mezun olduğum alan ile ilgili bir işte çalışma olanağım yeterlidir. (%43,1).

3. Mezun desteği, aidiyet ve iletişim

Bu memnuniyet boyutu altında 2 soru yer almaktadır. Toplam 304 geçerli yanıt üzerinden olumlu memnuniyet oranı %76 kararsız oranı %7,9, olumsuz oranı ise %16,1 olarak hesaplanmıştır. Değerlendirme düzeyi: Güçlü alan.

- En güçlü madde: S7 - Kendimi Edebiyat Fakültesi ailesinin bir ferdi olarak kabul ediyorum (Aidiyet Hissediyorum) ve mezuniyetten sonrada fakültedeki hocalarımla ve arkadaşlarımla iletişimimi devam ettireceğim. (%76,5).
- Geliştirme gerektiren madde: S6 - Mezun olduğum fakülteden gerektiğinde (akademik-idari-yönetimsel) destek alabilirim. (%75,5).



Şekil 3: 155 katılımcının sorulara verilen olumlu memnuniyet yanıt dağılımı (%)

Tablo 4: 155 katılımcının memnuniyet boyutu bazında her boyut için ankette yer alan soru sırası, soru metni, olumlu memnuniyet yüzdesi, kararsız yanıt yüzdesi, olumsuz yanıt yüzdesi, olumlu soru sayısı ve geçerli yanıt sayısı

Memnuniyet Boyutu	Soru	Soru Metni	Olumlu %	Kararsız %	Olumsuz %	Olumlu Sayı	Geçerli Yanıt
Eğitim deneyimi ve mesleki yeterlilik	S1	Mezun olduğum programda aldığım eğitim başlangıçtaki beklentilerimi karşılamıştır.	%71,9	%7,8	%20,3	110	153
Eğitim deneyimi ve mesleki yeterlilik	S2	Mezun olduğum programda aldığım eğitim mesleki becerilerimi yeterli düzeyde karşılamaktadır.	%64,7	%15,7	%19,6	99	153
Fakülte tercihi, tavsiye ve istihdam algısı	S3	Tekrar seçme şansım olsaydı yine mezun olduğum fakülteyi seçerdim.	%67,8	%6,6	%25,7	103	152
Fakülte tercihi, tavsiye ve istihdam algısı	S4	Mezun olduğum alan ile ilgili bir işte çalışma olanağım yeterlidir.	%43,1	%19	%37,9	66	153
Fakülte tercihi, tavsiye ve istihdam algısı	S5	Edebiyat Fakültesi/Sosyal ve Beşeri Bilimler Fakültesi/İnsan ve Toplum Bilimleri Fakültesi gibi fakültelerde eğitim almak isteyen öğrencilere MSKÜ Edebiyat Fakültesini tavsiye ederim.	%80,7	%5,3	%14	121	150
Mezun desteği, aidiyet ve iletişim	S6	Mezun olduğum fakülteden gerektiğinde (akademik-idari-yönetimsel) destek alabilirim.	%75,5	%9,3	%15,2	114	151
Mezun desteği, aidiyet ve iletişim	S7	Kendimi Edebiyat Fakültesi ailesinin bir ferdi olarak kabul ediyorum (Aidiyet Hissediyorum) ve mezuniyetten sonrada fakültedeki hocalarımla ve arkadaşlarımla iletişimimi devam ettireceğim.	%76,5	%6,5	%17	117	153

Açık Uçlu Görüşler

Ankette 40 mezun açık uçlu görüş bildirmiştir. Analizin odağı, mezunların tekrar eden deneyimlerini, memnuniyet alanlarını, sorun alanlarını ve geliştirme beklentilerini temalar altında sıralayarak yönetsel iyileştirme gündemine dönüştürmektir. Raporun bu bölümü, nicel memnuniyet yüzdelerinden ayrı olarak açık uçlu geri bildirimlere dayalıdır. Dolayısıyla bulgular, sorunların ve güçlü yönlerin görünürlüğüne ilişkin bir sinyal sağlar; tüm mezun evrenini temsil eden kesin oranlar olarak yorumlanmamalıdır.

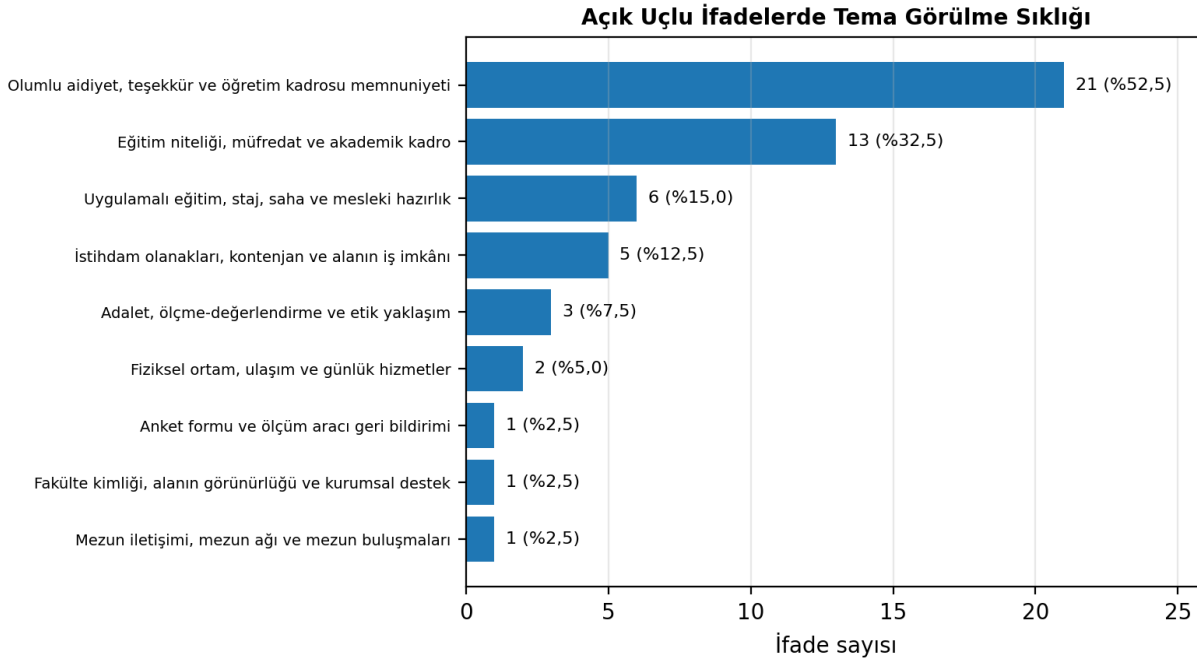
Anket veri dosyasında açık uçlu alana girilmiş ifadeler tek tek okunmuş ve içeriklerine göre tematik olarak kodlanmıştır. Bir mezun ifadesi birden fazla konuya değinebileceği için çoklu kodlama uygulanmıştır. Bu nedenle temalara ait yüzdelerin toplamı %100'ü aşabilir(Tablo 5).

Tablo 5: 155 mezun tarafından verilen açık uçlu görüş sayısı, iyileştirme alanı içeren ifade sayısı, olumlu bildirim içeren ifade sayısı ve nötr ifade sayısı

Gösterge	Değer
Analize alınan açık uçlu ifade sayısı	40
İyileştirme alanı içeren ifade sayısı	19 (%47,5)
Olumlu memnuniyet bildirim içeren ifade sayısı	21 (%52,5)
Belirgin öneri/görüş içermeyen ifade sayısı	9 (%22,5)
Kodlama yaklaşımı	Çoklu tematik kodlama

Açık uçlu ifadelerin tematik analizi, mezunlar arasında olumlu aidiyet, teşekkür ve öğretim kadrosu memnuniyeti temasının en görünür başlık olduğunu göstermektedir (21 ifade; %52,5). Bunu eğitim niteliği, müfredat ve akademik kadro (13 ifade; %32,5) ile uygulamalı eğitim, staj, saha ve mesleki hazırlık (6 ifade; %15) izlemektedir (Bakınız Şekil 4 ve Tablo 6).

Genel bulgu, mezunların fakülteye yönelik aidiyet ve teşekkür duygularını güçlü biçimde ifade ettiğini; ancak mezuniyet sonrası istihdam, uygulama/staj, mesleki hazırlık, müfredat ve akademik süreçlerin sahayla bağlantısı konusunda daha görünür bir geliştirme beklentisinin bulunduğunu göstermektedir.



Şekil 4. Açık uçlu ifadelerde tema görülme sıklığı.

Tablo 6: 155 mezun tarafından verilen açık uçlu görüşte bulunan tema sayısı, tema, temanın ifade sayısı ve temanın toplam görüş içerisindeki yüzdelik payı

Sıra	Tema	İfade Sayısı	40 İfade İçindeki Pay
1	Olumlu aidiyet, teşekkür ve öğretim kadrosu memnuniyeti	21	%52,5
2	Eğitim niteliği, müfredat ve akademik kadro	13	%32,5
3	Uygulamalı eğitim, staj, saha ve mesleki hazırlık	6	%15
4	İstihdam olanakları, kontenjan ve alanın iş imkânı	5	%12,5
5	Adalet, ölçme-değerlendirme ve etik yaklaşım	3	%7,5
6	Fiziksel ortam, ulaşım ve günlük hizmetler	2	%5
7	Mezun iletişimi, mezun ağı ve mezun buluşmaları	1	%2,5
8	Fakülte kimliği, alanın görünürlüğü ve kurumsal destek	1	%2,5
9	Anket formu ve ölçüm aracı geri bildirim	1	%2,5

Not: Aynı ifade birden fazla temayla kodlanabildiği için tema frekansları ve yüzdeleri birbirinden bağımsızdır.

Fakülte Genelinde Belirlenen Temaların Değerlendirilmesi

1. Olumlu aidiyet, teşekkür ve öğretim kadrosu memnuniyeti

Sıklık: 21 ifade (%52,5)

- Mezunlar, öğretim elemanlarının emeği, bölüm aidiyeti, fakültede geçirilen dönem ve akademik kadronun katkıları hakkında güçlü olumlu ifadeler kullanmıştır.

- Bu tema, mezun kimliği ve fakülteyle duygusal bağın korunması bakımından güçlü bir kurumsal sermayeye işaret etmektedir.

Önerilen yönetsel karşılık: Mezun başarı hikâyeleri, mezun-hoca buluşmaları ve bölüm/fakülte düzeyinde mezun iletişim kanalları düzenli hâle getirilmelidir.

2. Eğitim niteliği, müfredat ve akademik kadro

Sıklık: 13 ifade (%32,5)

- Bazı ifadeler derslerin içeriği, eğitim yöntemleri, akademik kadro yeterliliği, derslerin sahayla ve teknolojiyle ilişkilendirilmesi konularına odaklanmaktadır.
- Müfredatın güncelliği, farklı öğretim yöntemlerinin kullanımı ve alan uzmanlığına uygun ders yürütme beklentileri görünürdür.

Önerilen yönetsel karşılık: Program çıktıları, mezun geri bildirimleriyle birlikte gözden geçirilmeli; derslerde uygulama, proje, teknoloji ve saha bağlantısını artıracak iyileştirmeler planlanmalıdır.

3. Uygulamalı eğitim, staj, saha ve mesleki hazırlık

Sıklık: 6 ifade (%15)

- Mezunlar, teorik bilgi düzeyinin yanı sıra uygulama, staj, saha deneyimi ve mesleki hazırlığın artırılması gerektiğini belirtmiştir.
- Özellikle mesleğe geçişte pratik deneyim eksikliği ve sahaya hazırlıksız hissetme teması öne çıkmaktadır.

Önerilen yönetsel karşılık: Bölüm bazında staj, gözlem, uygulama dersi, saha çalışması ve mezun-öğrenci mentorluk modelleri geliştirilmelidir.

4. İstihdam olanakları, kontenjan ve alanın iş imkânı

Sıklık: 5 ifade (%12,5)

- Mezunların bir bölümü, mezun olunan alanla ilgili iş olanaklarının sınırlı olduğunu ve kontenjan-istihdam dengesinin izlenmesi gerektiğini belirtmiştir.
- Bu tema, mezun memnuniyetinin yalnızca eğitim süreciyle değil, mezuniyet sonrası geçiş olanaklarıyla da ilişkili olduğunu göstermektedir.

Önerilen yönetsel karşılık: Bölüm programları kariyer verileriyle birlikte izlenmeli; kariyer etkinlikleri, mezun iş ağı ve kamu/özel sektör bağlantıları güçlendirilmelidir.

5. Adalet, ölçme-değerlendirme ve etik yaklaşım

Sıklık: 3 ifade (%7,5)

- Bazı ifadelerde sınav güvenliği, notlandırma adaleti, akademik etik ve objektif değerlendirme konularında hassasiyetler dile getirilmiştir.
- Bu başlık, öğrenci deneyiminin güven ve adalet algısıyla doğrudan ilişkili olduğunu göstermektedir.

Önerilen yönetsel karşılık: Ölçme-değerlendirme süreçleri, sınav güvenliği, rubrik kullanımı ve itiraz/geri bildirim mekanizmaları bakımından şeffaflaştırılmalıdır.

6. Fiziksel ortam, ulaşım ve günlük hizmetler

Sıklık: 2 ifade (%5,0)

- Mezun görüşlerinde fiziksel ortam, ulaşım ve günlük hizmetlere ilişkin değerlendirmeler yer almaktadır.

Önerilen yönetsel karşılık: Fiziksel koşullar ve temel hizmetlere ilişkin geri bildirimler düzenli olarak izlenmelidir.

7. Mezun iletişimi, mezun ağı ve mezun buluşmaları

Sıklık: 1 ifade (%2,5)

- Mezunlar, fakülte ile iletişimin sürdürülmesi ve mezun bağlarının güçlendirilmesine yönelik beklenti ifade etmiştir.

Önerilen yönetsel karşılık: Mezunlarla iletişimi güçlendirecek buluşma ve etkinlikler düzenlenmelidir.

8. Fakülte kimliği, alanın görünürlüğü ve kurumsal destek

Sıklık: 1 ifade (%2,5)

- Mezun görüşlerinde fakülte kimliği ve alanın görünürlüğünün artırılmasına yönelik beklenti görülmektedir.

Önerilen yönetsel karşılık: Fakültenin akademik ve toplumsal katkıları daha görünür hâle getirilmelidir.

9. Anket formu ve ölçüm aracı geri bildirim

Sıklık: 1 ifade (%2,5)

- Açık uçlu ifadelerde anket formuna ilişkin geliştirme önerileri yer almaktadır.

Önerilen yönetsel karşılık: Anket formu bir sonraki uygulama öncesinde gözden geçirilerek güncellenmelidir.

Genel Özet, Güçlü Alanlar ve İyileştirme Öncelikleri

Mezun memnuniyet anketinin Likert tipi sorularından elde edilen bulgular ile açık uçlu görüşler birlikte değerlendirildiğinde, Edebiyat Fakültesinin mezunlar nezdinde güçlü bir aidiyet, tavsiye etme eğilimi ve akademik kadroya yönelik olumlu algıya sahip olduğu görülmektedir. Mezunların fakülteyi tavsiye etme, fakülte ailesinin bir parçası olarak görme ve gerektiğinde fakülteden destek alabileceğini düşünme düzeyleri güçlü alanlar olarak öne çıkmaktadır.

Bununla birlikte, mezun olunan alanla ilgili işte çalışma olanakları, eğitimin mesleki becerilere katkısı, uygulamalı eğitim/staj/saha deneyimi, müfredatın güncel iş yaşamıyla ilişkisi ve mezuniyet sonrası kariyer desteği geliştirilmesi gereken temel alanlardır. Açık uçlu görüşler de bu tabloyu desteklemekte; mezunların fakülteye yönelik olumlu aidiyet ve teşekkür ifadelerinin yanında, eğitimin uygulama boyutunun ve mesleğe hazırlık kapasitesinin güçlendirilmesini beklediğini göstermektedir.

Likert bulguları ve açık uçlu geri bildirimlerdeki tekrar eden temalar birlikte değerlendirildiğinde, fakülte genelinde aşağıdaki eylem sırası önerilmektedir:

- Mezun ağı ve iletişim sisteminin güçlendirilmesi:** Mezun veri tabanının güncellenmesi, bölüm bazlı iletişim ağlarının oluşturulması ve mezun buluşmalarının düzenlenmesi.
- Kariyer ve istihdam desteğinin artırılması:** Bölüm bazlı kariyer etkinliklerinin artırılması ve farklı kurumlarla iş birliği olanaklarının geliştirilmesi.
- Uygulamalı eğitim, staj ve saha deneyiminin geliştirilmesi:** Uygulama, staj ve saha deneyimi olanaklarının artırılması; mezun deneyimlerinin öğrencilerle paylaşılmasına yönelik mentorluk uygulamalarının yaygınlaştırılması.
- Müfredatın mesleki becerilerle uyumunun izlenmesi:** Program çıktılarının mezun geri bildirimleri ve sektör beklentileri doğrultusunda gözden geçirilmesi; güncel mesleki becerilerin ders içeriklerine yansıtılması.
- Fakülte aidiyeti ve olumlu mezun deneyiminin korunması:** Mezun başarı hikâyelerinin görünür kılınması ve mezun katılımını destekleyen etkinliklerin sürdürülmesi.
- Ölçme-değerlendirme ve akademik adalet algısının izlenmesi:** Değerlendirme süreçlerinde şeffaflığın ve geri bildirim mekanizmalarının güçlendirilmesi.
- Mezun verilerinin kalite süreçlerinde kullanılması:** Mezun memnuniyeti ve istihdam verilerinin düzenli izlenmesi ve kalite geliştirme süreçlerinde kullanılması.

Genel olarak bulgular, mezunların fakülteye yönelik aidiyetinin güçlü olduğunu; ancak mezuniyet sonrası iş yaşamına geçiş, uygulamalı beceri kazanımı ve mezunlarla sürdürülebilir iletişim başlıklarında daha sistematik adımlara ihtiyaç bulunduğunu göstermektedir. Bu nedenle kısa vadede mezun iletişim ağı ve kariyer etkinlikleri; orta vadede ise müfredat, staj/uygulama ve istihdam izleme mekanizmalarının güçlendirilmesi önerilmektedir.

